

FIT FÜR DEN WANDEL

Kompetenzen stärken, Perspektiven schaffen

Gemeinsame Auftaktveranstaltung der EU-Strukturfonds

**EFRE, JTF und ESF+ im Land Brandenburg
zur Förderperiode 2021-2027**

am 24. Mai 2023 in Potsdam



**Kofinanziert von der
Europäischen Union**



Grundbildungszentren als Anker der Vernetzung



**Kofinanziert von der
Europäischen Union**

Was ist Grundbildung?

gering literalisierte Erwachsene in Deutschland

- „**Menschen mit geringen Kompetenzen beim Lesen und Schreiben**“ beschreibt die Situation von Personen, die **älter als 16 Jahre** sind und obwohl sie eine **Schule besucht** haben einen **Text ... nicht lesen und verstehen können, und/oder nicht schreiben können**, um einfache Informationen zu übermitteln.“
- Trotz dieser Defizite haben sie gelernt, ihr Leben so zu gestalten, dass sie dabei nicht, oder nur kaum lesen oder schreiben müssen.
- Einige konnten sich in das soziale und berufliche Leben integrieren, aber das Gleichgewicht bleibt instabil und das Risiko ausgegrenzt zu werden, besteht permanent (über **60 %** gehen einer **Arbeit** nach).
- Vielfach benötigen Menschen mit geringer Schriftsprachkompetenz Unterstützung im beruflichen und gesellschaftlichen Alltag. Grundbildung kann ihnen größere Selbständigkeit ermöglichen und auch ihr Umfeld entlasten.

Gering literalisierte Erwachsene in Deutschland

Literalität	Alpha-Level	Anteil der erwachsenen Bevölkerung	Anzahl (hochgerechnet)
Geringe Literalität	Alpha 1	0,6%	0,3 Mio.
	Alpha 2	3,4%	1,7 Mio.
	Alpha 3	8,1%	4,2 Mio.
	Alpha 1 bis 3	12,1%	6,2 Mio.
Fehlerhaftes Schreiben	Alpha 4	20,5%	10,6 Mio.
	über Alpha 4	67,5%	34,8 Mio.
Summe		100%	51,5 Mio.

Land Brandenburg

192.000 Erwachsene

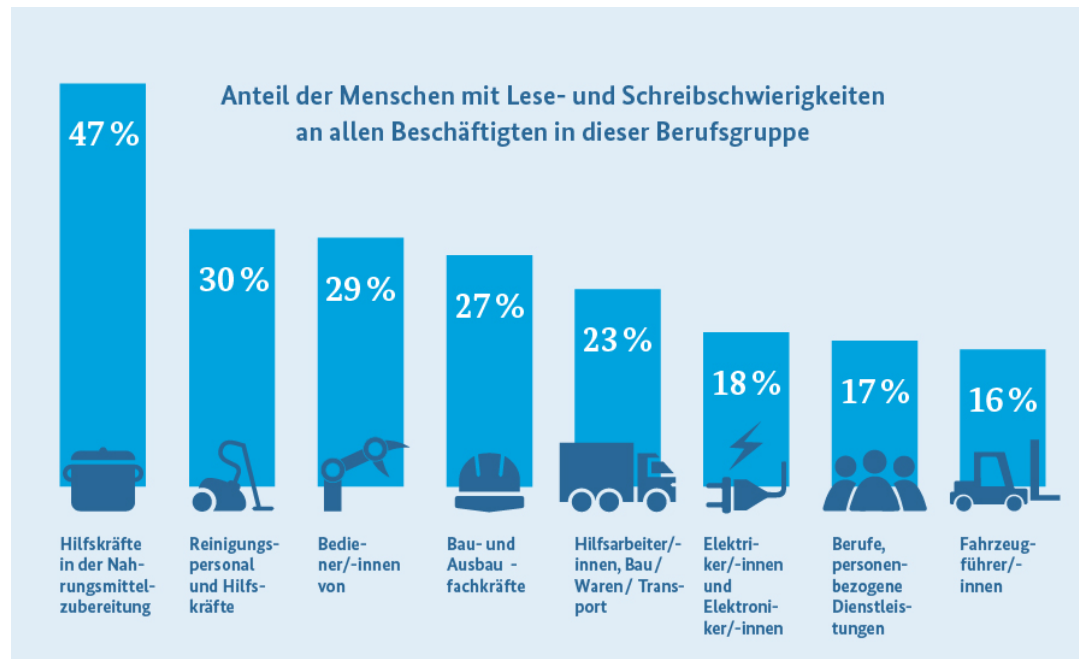
325.000 Erwachsene

Quelle: Universität Hamburg, LEO 2018 – Leben mit geringer Literalität.
Basis: Deutsch sprechende Erwachsene (18-64 Jahre), n=7.192, gewichtet,
Abweichung von 100% und Abweichungen bei den absoluten Zahlen sind
rundungsbedingt.

**jeder 8. aus der Gruppe
der 18 – 64 jährigen**

Gering literalisierte Erwachsene in Deutschland – Auswirkungen auf „Berufsgruppen“

Die arbeitsorientierte Grundbildung
Vermittelt Fachbegriffe für die
einzelnen Bereiche.



Quelle: Lesen und Schreiben öffnet Welten – Bundesministerium für Bildung und Forschung

Gering literalisierte Erwachsene in Deutschland – Auswirkungen auf die Arbeitswelt

Was sind positive Effekte für Unternehmen?

Eine verbesserte Grundbildung bei Beschäftigten ist für das gesamte Unternehmen ein Gewinn:

- **Bessere fachliche Qualifizierung:** Eine ausreichende Grundbildung befähigt Beschäftigte, an weiteren beruflichen Qualifizierungsmaßnahmen teilzunehmen.
- **Steigende Leistungsfähigkeit:** Mitarbeiterpotentiale werden genutzt. Damit einhergehend: größere Arbeitszufriedenheit und steigende Leistungsfähigkeit der Beschäftigten.
- **Kosteneinsparungen:** Grundbildung kann helfen, Betriebsabläufe zu optimieren sowie Arbeitssicherheit zu gewährleisten und unterstützt die Qualitätssicherung.

Quelle: Lesen und Schreiben öffnet Welten – Bundesministerium für Bildung und Forschung

Grundbildungszentren des Landes Brandenburg

- seit 2015 fördert das Land Brandenburg „Regionale Grundbildungszentren“ in den Landkreisen
- Erreichen der Betroffenen
 - Regionales Netzwerk im Landkreisen (Beispiele)
 - Jobcenter / Agentur für Arbeit
 - Betriebe z.B. Unternehmerstammtisch
 - soziale Träger
 - Weiterbildungsträger
 - Einrichtungen im sozialen Umfeld der BetroffenenDiese Akteure im Umfeld der Betroffenen haben ein Interesse, die Betroffenen in Lernangebote zu vermitteln
 - landesweites Netzwerk (Beispiele)
 - AN + AG-Verbände
 - Brandenburgische Volkshochschulverband e.V.

Grundbildungszentren des Landes Brandenburg

Die Grundbildungszentren sind aktiv, in alle Richtung Vernetzung aufzubauen, um die Nutzung der Lernangebote zu bewerben:

- Sie informieren über die (vielfach unbekannte) geringe Schriftsprachkompetenz zahlreicher Menschen und über die Grundbildungsangebote.
- Sie bieten Sensibilisierungsschulungen an, die das (berufliche und gesellschaftliche) Umfeld von Betroffenen qualifizieren, die Betroffenen zu erkennen, sie einfühlsam zu motivieren, Bildungsangebote aufzusuchen.

Aktuell bestehen Grundbildungszentren in Frankfurt (Oder) und Potsdam sowie in den Landkreisen Barnim, Elbe-Elster, Ostprignitz-Ruppin, Potsdam-Mittelmark, Spree-Neiße, Teltow-Fläming und Uckermark



Kofinanziert von der
Europäischen Union

Vielen Dank für Ihre Aufmerksamkeit!

Iris Spad

Regionales Grundbildungszentrum Ostprignitz-Ruppin

Alt Ruppiner Allee 39, Haus D

16816 Neuruppin

iris.spad@opr.de

Tel. 03391 769135

Dr. Tim Eyßell

Ministerium für Bildung, Jugend und Sport

Heinrich-Mann-Allee 107, 14473 Potsdam

tim.eysell@mbjs.brandenburg.de Tel. 0331 866-3961



Kofinanziert von der
Europäischen Union

**Herzlichen Dank für Ihre
Aufmerksamkeit!**